

BENUTZERHANDBUCH

4-Rad-Rollator

Produktcode: FUTURO



1. Eigenschaften

Der vierrädrige Rollator besteht aus Carbonfaser mit Metallic-Lackierung. Er verfügt über große Räder mit 8 Zoll Durchmesser, höhenverstellbare Griffe mit anatomischen Griffen, Feststellbremsen, einen Sitz mit Rückenlehne und eine praktische Tasche. Die Struktur basiert auf einem Crossover-Rahmen und einem ovalen Rohrquerschnitt, wodurch die Widerstandsfähigkeit gegen axialen Druck deutlich erhöht wird.

Im Set enthalten: Gestell mit Sitz, Antriebs- und Hinterräder, Rückenlehne, Einkaufstasche.

Elemente des Rollators :



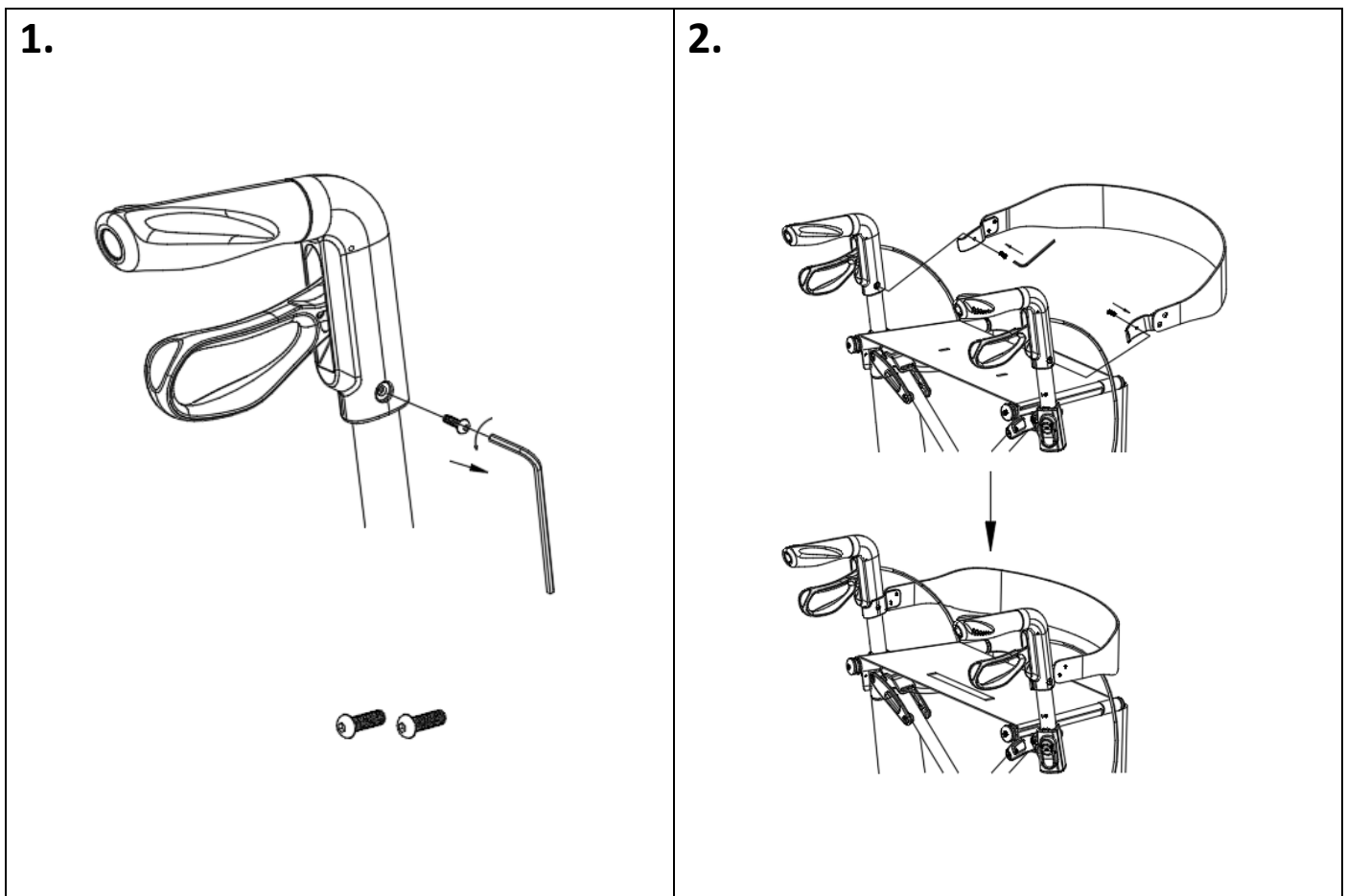
- 1 Handgriff
- 2 Feststellbremse
- 3 Sitz
- 4 Rückenlehne
- 5 Tasche
- 6 Faltschloss mit Gummizug
- 7 Höhenverstellung
- 8 Bremszug
- 9 8-Zoll-Räder hinten und vorne

2. Anwendung

Der Rollator ist für Patienten mit eingeschränkter Mobilität konzipiert, die beim Gehen eine stabile Stütze und Hilfe benötigen. Er wird auch älteren Menschen als Hilfe zur Balancehaltung empfohlen, um den Gehkomfort zu verbessern und die Sturzsicherheit zu gewährleisten. Die Verwendung des Rollators wirkt sich positiv auf die Rückkehr zur Aktivität von Menschen mit Bewegungsproblemen und Aufstehproblemen aus. Er garantiert eine bessere Stabilisierung, Stütze und Sicherheit beim Gehen.

3. Zusammenbau

Entfaltung



- Entfernen Sie das Gummiband vom Faltschloss.
- Zum Aufklappen des Rollators greifen Sie beide Handgriffe und ziehen Sie diese nach außen s.
- Drücken Sie den Sitz nach unten, bis er vollständig ausgeklappt ist (charakteristisches „Klick“-Geräusch)

- Lösen Sie die Befestigungsschrauben der Griffe (Bild 1).
- Befestigen Sie die Rückenlehne mit Schrauben an den Handgriffen (Bild 2).

Falten

- Um den Rollator zusammenzuklappen, ziehen Sie den Sitz nach oben
- Achten Sie darauf, dass der Rollator richtig zusammengeklappt ist.
- Sicheres Faltschloss mit Gummizug.

Höhenverstellung der Handgriffe

So stellen Sie die Höhe des Handgriffs ein:

- Drücken Sie die Bremse nach unten, um die Feststellbremse zu aktivieren und den Rollator zu blockieren.
- Drücken und halten Sie die Einstellklemme.
- Passen Sie die Höhe der Griffe an.
- Durch Lösen der Klemme wird die eingestellte Höhe der Griffe arretiert. Durch mehrmaliges Ziehen des Griffs nach oben und unten wird die korrekte Arretierung überprüft.
- Stellen Sie die Höhe des zweiten Handgriffs auf die gleiche Weise ein.

HINWEIS! Beide Handgriffe sollten auf die gleiche Höhe eingestellt sein.

Bremsenfunktion

- Um den Rollator anzuhalten, ziehen Sie den Bremsgriff nach oben und halten Sie ihn gedrückt.
- Wenn Sie nicht in Bewegung sind oder den Sitz nicht benutzen, blockieren Sie die Bremse, indem Sie den Bremsgriff nach unten ziehen.
- Um die Feststellbremse zu lösen, ziehen Sie den Griff nach oben.

4. Technische Daten

Gesamtbreite nach dem Ausklappen	62 cm
----------------------------------	-------

Gesamtbreite nach dem Zusammenklappen	22 cm
Gesamtlänge	65 cm
Sitzbreite	46 cm
Sitzhöhe vom Boden	62 cm
Handgriff-Höhenverstellung	78-92 cm
Rollatorgewicht	5,3 kg
Gewicht des Einkaufskorbs	0,6 kg
Maximale Kapazität	150 kg
Maximales Fassungsvermögen der Einkaufstasche	5 kg
Rahmenfarbe	Rot

5. Hinweise

Die Timago International Group übernimmt keine Verantwortung für den unsachgemäßen Gebrauch des Gehwagens, die Nichteinhaltung von Sicherheitsvorschriften und den Missbrauch.

6. Reinigung und Wartung

Bewertungen

Führen Sie eine systematische Sichtprüfung aller Verbindungselemente (Klemmen, Scharniere) des Gehwagens durch, einschließlich:

- Höhenverstellung der Griffe
- Arbeit der Klemme, die die Höhe der Griffe blockiert
- Stabilität und Optik des Rahmens

Reinigung

Kontrollieren Sie regelmäßig den technischen Zustand des Gehwagens:

- Reinigen Sie den Rahmen mit einem feuchten Tuch und trocknen Sie ihn gründlich ab.
- Verwenden Sie keine starken Poliermittel, da dies die Schutzbeschichtung beschädigen kann.
- Befreien Sie bewegliche Teile des Gehwagens (Scharniere, Klemmschrauben, Verriegelungen) regelmäßig von Schmutz.










7. Lager- und Transportbedingungen

Das Gerät darf nicht direktem Sonnenlicht, Wasser oder Feuchtigkeit ausgesetzt werden.

8. Garantieinformationen

Für alle von unserem Unternehmen vertriebenen Produkte gilt eine Garantie, deren Bedingungen in der Garantiekarte beschrieben sind, die auf unserer Website verfügbar ist. Bitte wenden Sie sich an den Händler, bei dem Sie das Produkt gekauft haben. Bitte beachten Sie, dass für Garantiezwecke der Kaufbeleg (Quittung oder Rechnung) aufbewahrt werden muss.

9. Etiketten

	Referenznummer		Hersteller
	LOT- Nummer		Herstellung Datum
	Seriennummer		Medizinprodukt
	Notiz		Bitte Lesen Sie die Anleitung
	Der Hersteller überprüfte die Einhaltung der grundlegenden Anforderungen an Medizinprodukte.		

Unser komplettes Produktsortiment ist bei unseren Vertriebspartnern erhältlich.

Weitere Informationen finden Sie unter: **www.timago.com**.

Danke, dass Sie sich für Timago entschieden haben!



Timago International Group

Spółka z o.o. i Spółka – Spółka komandytowa

ul. Karpacka 24/12

43-316 Bielsko-Biała, Poland

T.: +48 33 499 50 00

F.: +48 33 499 50 11

E.: info@timago.com



11/2024 (II)